

CAMH: Contemporary Arts Museum Houston

Andrzej Jajszczyk

Zbudowany na planie równoległoboku, budynek muzeum sztuk współczesnych, które nie gromadzi własnej kolekcji, otwarto w 1972 roku. Parterowy, ale podpiwniczony, gmach CAMH, pokryty w całości błyszczącą blachą, został zaprojektowany przez Gunnara Birkerts — amerykańskiego architekta totewskiego pochodzenia.

Donald Moffett. *The Extravagant Vein*

W CAMH trafiłem na dwie wystawy. Na głównym poziomie znalazła się duża retrospektywa amerykańskiego artysty Donalda Moffetta pt. *The Extravagant Vein*. Artysta urodził się w 1955 roku w Teksasie, ale mieszka i pracuje w Nowym Jorku. Był członkiem założycielem, powstałej w 1988 roku, nowojorskiej grupy *Gran Fury*. Nazwa grupy pochodziła od modelu samochodu *Plymouth* używanego przez policję, bez oznaczeń przynależności do organów porządku. Działalność artystyczna grupy koncentrowała się wokół tematyki związanej z epidemią AIDS. Ich zapewne najbardziej znaną instalacją był, w Soho na Dolnym Broadwayu, neon *SILENCE = DEATH* i zestaw fotografii osób odpowiedzialnych, według członków grupy, za rozwój epidemii. Kontrowersję wywołała też ich ekspozycja na Biennale w Wenecji w 1990 roku pt. „Pope Piece”, w której w jednej sali zestawiono wizerunek papieża Jana Pawła II z tekstami zawierającymi wystąpienia przedstawicieli kościoła przeciwko prezerwatywom, a także wizerunek wielkiego penisa z tekstami na temat kobiet i używania prezerwatyw. Grupa rozwiązała się w połowie lat dziewięćdziesiątych ubiegłego wieku.



Już przy wejściu, przy napisie z tytułem wystawy jest praca bardzo charakterystyczna dla sporej części twórczości Donalda Moffetta. To ruchomy, wyświetlany z rzutnika, obraz na srebrzystym, metalicznym tle ekranu namalowanym na zwykłym malarskim płótnie. Bardziej to przypomina wolno zmieniające się fotografie niż film. Inną wyróżniającą cechą tych

ruchomych obrazów są kolory: sepie, brązy, szarości, kobalty, fiolety i purpury, a także czerwień. Ale zawsze dominantą jest mieniące się srebro tła.

Cykl czterech obrazów „z dziury” wyrasta z tej samej konwencji, przy czym jego cechą wspólną jest wirtualna dziura na środku płótna, z której wyłania się ręka z pędzlem malująca powierzchnię obrazu, będącego stale w stanie powstawania.



Paintings from a Hole.

Untitled/Green Brush (Lot 093003), 2004

Untitled/Red (Lot 072004), 2004

Untitled/Cobalt (Lot 072204), 2004

Untitled/Black (Lot 070504), 2004

obrazów wideo. Na wystawie można zobaczyć więcej obrazów wideo na mieniącym się, srebrzystym tle, w tym „Gold/Tupelo Plains”, a także z cyklu „D.C.” z 2004 roku obrazy „Aluminium/J. Edgar Hoover FBI Building”, „Aluminium/Watergate” czy „Aluminium/White House Unmoored”.

Cykl „What Barbara Jordan Wore” nawiązuje do czarnoskórej amerykańskiej prawniczki i członkini Kongresu Stanów Zjednoczonych z Teksasu znanej z walki o prawa człowieka, wspaniałych przemówień, a także z wyróżniających się strojów. Cykl ten zapoczątkował, na wystawie w *Museum of Contemporary Art* w Chicago w 2002 roku, opisywaną serię

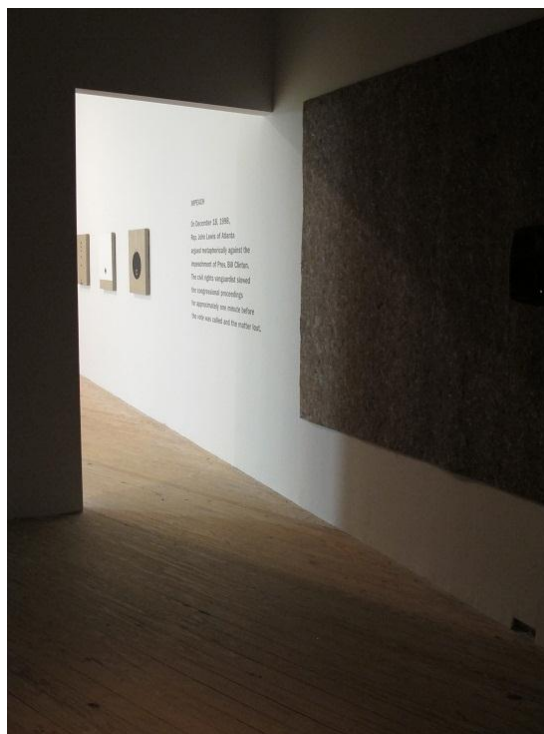


Obraz z cyklu „What Barbara Jordan Wore”, 2002. Projektacja wideo, olej i szkliwo na płótnie



Gold/Tupelo Plains, 2003

Dwie projekcje wideo, olej i szkliwo na płótnie



Wyjście z pomieszczenia instalacji „Impeach”

Zaangażowanie polityczne artysty widać też w instalacji „Impeach”, w której, w osobnym zaciemnionym pomieszczeniu, z pięciu głośników jest odtwarzane bardzo emocjonalne wystąpienie członka Izby Reprezentantów Kongresu i znanego działacza praw człowieka Johna Lewisa przeciwko usunięciu ze stanowiska prezydenta Billa Clintona (po skandalu z Monicą Lewinsky), tuż przed



Impeach, 2006

Odtwarzacz akustyczny DVD i pięć głośników

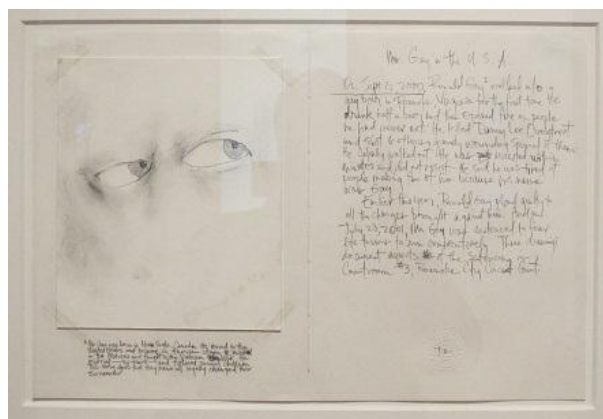
Srebrzyste i mieniące się płótna, ale już bez projekcji wideo, pojawiają się w innym miejscu wystawy. To minimalistyczna instalacja „Hippie Shit” składająca się z sześciu płócien i, będącego jej integralną częścią, oświetlenia czterema rzędami świetlówek. Innym jej elementem jest podkład muzyczny w postaci instrumentalnych wersji na harmonijki ustne *protest-songów* z przełomu lat sześćdziesiątych i siedemdziesiątych XX wieku: „What’s Going On”, „(What’s So Funny ‘Bout) Peace, Love and Understanding” oraz „For What It’s Worth”. Normalnie obrazy z omawianej instalacji znajdują się w różnych zbiorach. Podobna w wyrazie jest para obrazów pod tytułem „Untitled (We the People)”.



Instalacja „Hippie Shit”. Obrazy z roku 2005.
Olej i żywica alkidowa na płótnie

planowanym głosowaniem w tej sprawie w dniu 18 grudnia 1998 roku. Wystąpienie trwa nieco ponad dwie minuty.

Na wystawie pokazano także osiemnaście rysunków Moffetta z 2001 roku, pod wspólnym tytułem: „Mr. Gay in the U.S.A.”, będących dokumentacją rozprawy sądowej przeciwko Ronaldowi Edwardowi Gay, który z wściekłości, że jego nazwisko stało się synonimem homoseksualizmu, otworzył ogień z broni palnej do ludzi zebranych w barze będącym miejscem spotkań gejów w Roanoke, Virginia, zabijając jedną osobę i raniąc sześć innych.



Rysunek z cyklu „Mr. Gay in the U.S.A.”, 2001

Innym nurtem w twórczości Donalda Moffetta są prace, których elementem charakterystycznym są dziurki, niekiedy zamknięte zamkiem błyskawicznym. Zaliczają do niego prace z serii „Comfort hole”, z wyraźną włoską fakturą, a także seria „Fleisch”, z 2007 roku, wykonana na płótnie z użyciem farby olejnej, bawełny, aluminium, kleju ze skóry królika i octanu poliwinyłu. Moffett nawiązuje tu do włoskiego malarza Lucio Fontany, znanego z dziurawienia swoich płócien. Ale Amerykanin zdaje się „naprawiać” pocięte płótna przez cerowanie, czy spajanie rozcięć zamkami błyskawicznymi.



Seria „Comfort hole”. 120309 (4/o),
2010



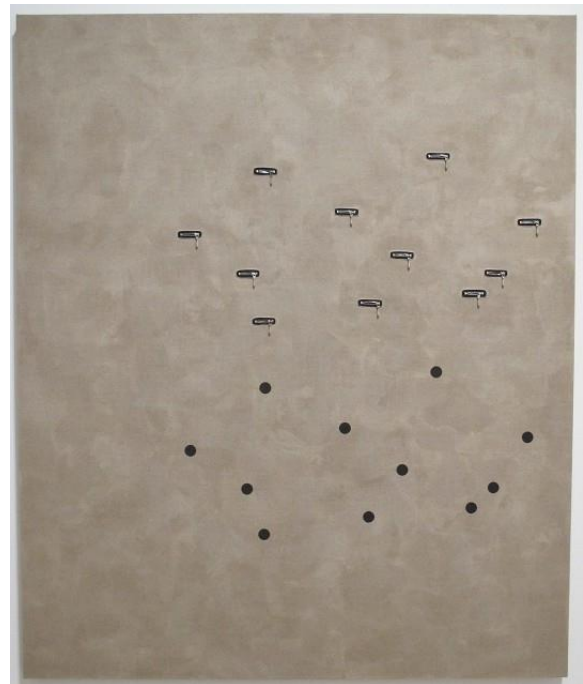
Untitled (We the People #2), Untitled (We the People #3),
2001. Olej na płótnie



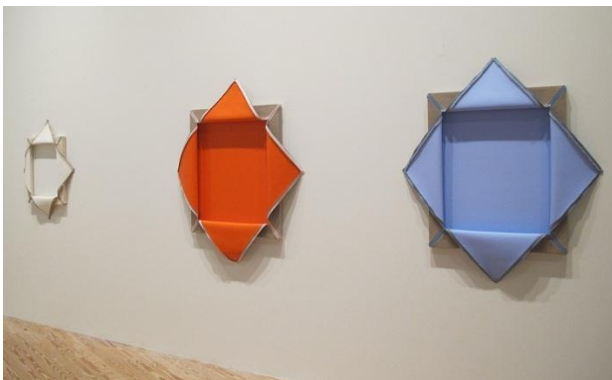
Trzy obrazy z serii „Fleisch”



Seria „Fleisch”. Lot 091607 (I12013o)



Seria „Fleisch”. Lot 032407 (11-11o), 2007



Seria „Gutted”, 2007. Lot 102807 (X) (white), Lot
102707 (X) (O-Black), Lot 102907 (X)

Seria „Gutted” to prace abstrakcyjne, minimalistyczne i eksperyment z wyjściem poza dwuwymiarowe płótno. Tu też pojawiają się zamki błyskawiczne, ale tym razem rozpięte.

Blisko wejścia na wystawę widać wielki kolaż zawierający zwielokrotnione plakaty z portretem Ronalda Reagana i napisem „He Kills Me” — to aluzja do oskarżeń prezydenta o brak działań w stosunku do epidemii AIDS. Na to nałożono trzy cykle monochromatycznych, niebieskich fotografii nieba nad Manhattanem.

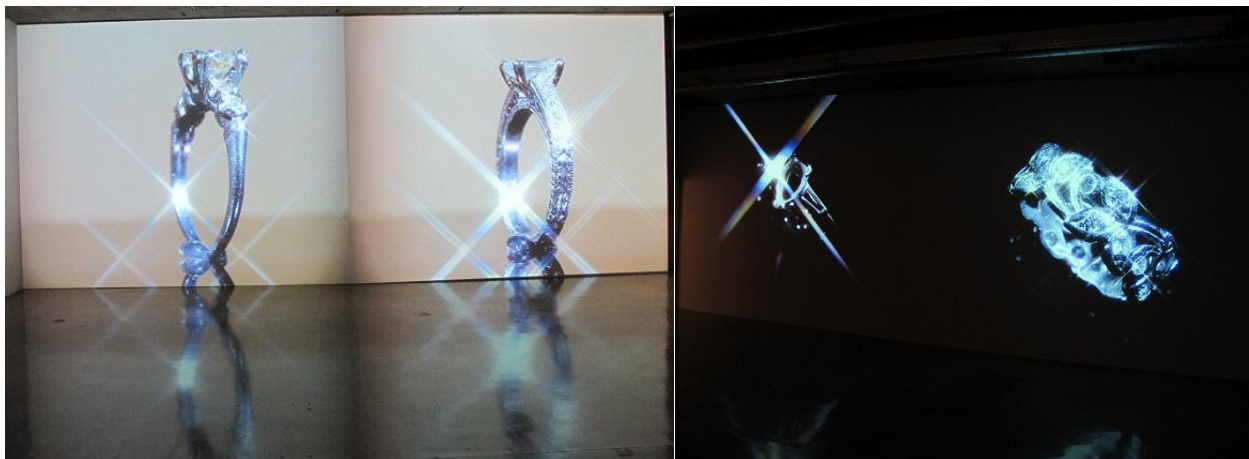
Na wystawie jest też trochę prac innej natury, jak kolaże z archiwalnych fotografii z polityczno-propagandowym podtekstem, czy też obraz umieszczony na drewnianym słupie stojącym w zalanym betonem wiadrze.



He Kills Me, 1987. Plakat, litografia offsetowa.
 Seria „Blue (NY)”, 1997 i 1999. Fotografie

Glen Fogel. *With Me... You*

Druga wystawa, w podziemnej kondygnacji, to pięciokanałowa instalacja wideo przedstawiająca ślubną i zaręczynową biżuterię należącą do czterech pokoleń rodziny artysty. Wysokie na całą kondygnację pierścionki obracają się powoli, zmienia się także oświetlenie, z jasnego na ciemne i z powrotem. Dodatkowy efekt dają odbicia projekcji na błyszczącej, betonowej podłodze. Glen Fogel urodził się w Denver, Colorado w 1977 roku. Absolwent Uniwersytetu McGill w Montrealu, a także Bard College w Annandale-on-Hudson, New York. Mieszka i pracuje w Nowym Jorku.



Fotografie autora tekstu

Kraków, 11.12.2011